

## Várostörténeti fejezetek

Nietzsche: *egy város helyt kell adjon a gondolkodásra*

*A város kialakulásának nyomon követésénél abba a tévedésbe eshetünk – írja Lewis Mumford –, hogy a létező és az egykori települések fizikai maradványait kutatjuk, mint amikor az ásatag ember képének megkonstruálásánál nem vesszük figyelembe a nyelvet, a rítust, a hagyományokat, továbbá a hitvilágot és a kultúra nyomait, s kizárólag a fizikai leletekre és maradványokra – csontok, fegyverek, használati tárgyak, cserépmaradványok – hagyatkozunk.*

A vallásos ember számára a tér inhomogén: létezik profán, mindennapi és egy szent, erővel feltöltött tér. A szent erő valóságot, örökkévalóságot, biztonságot és hatóerőt jelent. Ezért az archaikus – a földművelés előtti – társadalmak embere arra törekedett, hogy a szent térben vagy a megszentelt tárgyak közelségében éljen. Tehát valahol letelepedni egyet jelent a terület megszentelésével, s ily módon a letelepedés a világalapítással lesz azonos, s az ember a lakóhely építésmódjában a kozmikus szimbolizmust hangsúlyozta. Az állati eredetű sugalmazásokra vezethető vissza a stabilitásra és folyamatosságra való törekvés. Eredetileg maga az emberi élet egyrészt a mozgás, a helyzetváltoztatás, másrészt pedig a stabilitás, helyhez való kötődés, a relatív biztonság, a megszokottság megnyugtató környezete között választhatott. Ezért mondja Sauer, hogy a tárolás, a felhalmozás, illetve a megállapodásra való hajlam eredendő emberi vonás. A megállapodás egy bizonyos saját „tulajdoni” térrel való rendelkezést kíván, tér mely konkrét hasznosított területként minősíthető, s ami az un. territoriális igény, a létet biztosító élettér formájában jelentkezett.

A ember az első kiválasztott „szentelt jellegű” állandó helyeket a halottak számára hozta létre (barlangok), ami a prehisztorikus társadalmak tagjainak az ősök, a halottak, illetve azok lelke iránti tiszteletével magyarázható. Ezek a helyek jelentették azokat a tájékozódási pontokat, „topográfiai háromszögeket”, ahová vándorlásai során vissza-visszatértek, s melyek találkahelyként szolgáltak a párosodás és a kultikus ceremóniák idején: szertartások helyének szolgáltak, melyek szellemi vagy természetfölötti erőket összpontosítanak, melyekhez egyértelműen tartós kozmikus, transzcendentális, vallásos képzetek fűződtek. A legismertebb példa erre a druida Stonehenge. Megemlíthető még a kevésbé ismert nyugat-franciaországi, Bretagne-félszigeti település, Carnac is, ahol monolitok sora húzódik, és a beavatáshoz és a halotti kultuszhoz kötődő tumulusok, azaz zárt sírok százai találhatók meg. Feltételezik, hogy neolitikumi város lehetett, ahol a kelet-nyugati irányú sorokban rendezett monolitsorok az ég és a föld szövetségét jelentik.

Mumford Lewis ezzel kapcsolatban megjegyzi, hogy a „halottak városa megelőzi az élők városát”, s pont ezek a helyek, a sírboltok, a sírhalmok képezik az első utalásokat a városi életre. A zsidók például azokat a területeket igényelték „földjüknek”, hazájuknak, ahová őseik temetkeztek. Az ősök szelleme a sántó szerint közvetítő a „kamik” – az istenek – és az emberek között, s általuk ez utóbbiak a földi élet során készségeket és hajlamokat nyernek, ezért az élők az ősök, vagyis a temetők közelében kell éljenek.

Az őskori kultúrákban, amikor a térszükséglet csökkent (2-3 ember/négyzetkilométer) a bőséges megbízható élelemforrás biztosításának feltétele megteremtí a település kialakulásának lehetőségeit, ami a szellemi képesség és a szexualitás fokozódását vont maga után (kb. 15 ezer éve Indiában, amikor a természeti tényezők is kedveztek, pontosabban visszahúzódott a jégkorszak). Magát a mezőgazdasági forradalmat a szexuális forradalom előzte meg, amikor megnőtt az állandóságot és a folyamatosságot jelentő, nő szerepe. Felértékelődtek a női funkciók: a biztonság, a az átkaroló védelem és a táplálás (Az egyiptomi hieroglifákban a ház és a város, az anya szimbólumot helyettesítik.).

Az archaikus világban az emberek mikrokozmosznak tekintették a világot. Ennek a jól lehatárolt, zárt világnak a határain túl az ismeretlen, az ellenséges sötétség, a káosz kezdődik: ilyen volt az egyiptomiak és mezopotámiaiak lakott vidékén túl található sivatag vagy mocsaras területek. Ezekből a sötét térségekből tör elő a „város” ellensége, amit a rend feldúlását célzó démonikus erővel azonosítanak (a fáraó ellenségeit „a romlás, a farkasok, a kutyák fiainak” nevezték). Eliade szerint a városok védelme mágikus szertartásokkal kezdődött, s a palánkok, várfalak, bástyák, földhányások kezdetben a gonosz szellemek beözönlését hivatottak megakadályozni, semmint a tényleges ellenségét. A mikrokozmosz, s így a város számára is mindig kijelöltek egy középpontot, melyet a

hierofánia révén megszentelt helynek tekintettek. A középpont mágikus és szent, s semmi kapcsolata nincs a földrajzi, profán „térhez”, attól függetlenül létezik. E központ egyben a reális vagy árnyék- és az istenek vagy túlvilágok határán található. Elválasztja az élők és a szellemek világát, a poklot és a mennyet, az eget és a földet, vagy a három – Ég, Föld, Pokol – réteget. Gyakran a középponton halad át az oszlop vagy a tengely. A mezopotámiai városok (Ur, Nippur, Uruk, Larsa) szentélyei a kötelék az ég és föld között nevet viseltek. A zsidóknál a jeruzsálemi templom például a föld szája fölötti sziklára épült, tehát két „szint” között, míg a rómaiaknál a mundus az alvilág és a való világ között pontot jelöl. Tehát minden város a középponton helyezkedik el (Róma, Peking, Alexandria), s e városok a „varázshegy” vagy a „világfa” szerepét töltik be. A világ középpontján található fa, lépcső, hegy nagyon elterjedt szimbólum. A zikkurat például Kozmikus Hegység, hét szintje a hét bolygóeget jelképezi. A mezopotámiai Országok Hegye, a palesztinai Tábor-hegy, a Golgota, a Kába-kő, az Ararát mind-mind szent középpontokként könyvelhetők el.

A ház *imago mundi*: a Celebesz szigetén élő egykori fejedelmek, a toradzsák hite szerint a mennyből alászálló első emberek első tevékenysége az „égi” házak földi másának megépítése volt. Az észak-amerikai indiánok és Észak-Ázsia lakóinak házában találunk egy középső oszlopot, ami az *axis mundi*-nak felel meg, amit az eget a földdel összekötő világoszloppal vagy világfával azonosítanak. A világfa ott található minden jurtaban, a wigwamban, s a füst távozásának a helye maga a világgözpont. E jelképet az Eddákban is megtaláljuk: az Ygdrasil nevű fa köti össze a kilenc eget, s ennek gyökerei jelentik az istenek (Asgård), az árnyak és ködök világát (Niffelheim), valamint a világegyetem kapuját (Jotunheim).

Jerusaláim, Jeruzsálem héberül csak többes számban használatos, hisz a zsidó hit szerint kettő van belőle: egy Palesztinában, egy pedig a mennyek országában, mely Isten fővárosa, s a két város közötti összeköttetés integrálja a két világot, a mulandó földi létet, az örök isteni térrel.

A szent épületek, házak, templomok, várfalak építése alkotásnak minősül, s az alkotó pedig célja elérése érdekében áldozatot kell hozzon. Maga az alkotás lemondást, áldozathozatalt jelent: a nonuk Maliban Djenne város építésénél Tapama nevű lányt falazták be, mert a Niger elmosta az építkezéseket, s ez volt az egyetlen lehetőség a folyóisten kiengesztelésére. Hasonló szimbolikus építésáldozatot ismer a folklór és a vallástörténet: a Drina- és az Arta-híd, Déva, Curtea de Arges esetében.

A települések kertek és szántóföldek, valamint házak összessége. Mumford Lewis szerint minden nemzedék a következő generáció trágyájaként szolgált, s a falusi élet a születés és a szülőföld, a vér és a talaj ősi egyesülésébe ágyazott. A napi ciklus középpontja az élelem és a nemi élet. Az ekekultúra megjelenése révén a fennmaradás jelszava az alkalmazkodó magatartás, az ismétlődés és a türelem lett.

A kapás földművelés megjelenésével a vadász szerepe és lehetőségei lecsökkentek, elszigetelődött, táborhelye erőddé alakult, s a vadász harcossá lépett elő (Gilgámesz, Enkidu) – jótékony szerepe átsapott szadista hatalomvágyá.

A protováros részei a

- I. szentély (temenosz),
- II. a forrás,
- III. a falu,
- IV. a piac,
- V. az erőd (zikkuratu).

Az ember számára a legfontosabb a védelmet és menedéket nyújtó ház. A régi albán törvénykönyv, a Kanún szerint: *háznak nevezzük azt a kőépületet, kunyhót vagy bármilyen más építményt, amelynek tűzköhelye van, és füstöt bocsát ki.* A szudáni nomád bakkarák szerint a házak a szabadság halálát jelentik, annak korlátai, mert akinek háza van, az nem mehet amerre akar, kötve van, s ha nem mozoghat tetszése szerint, akkor már nem szabad.

A város embrionális szerkezetét már a – 12-60 családot tartalmazó – falu és magában hordta (agora, mely még csak piac, továbbá ház, szentély, ciszterna, utak).

Az ősi sumér királylista arról számol be, hogy a királyságot az égből bocsátották le, és az istenségtől kijelölt öt király öt várost kapott, ezek a Eridu, Badtibira, Larak, Szippar és Suruppák. Gilgames eposzában pedig arról értesülünk, hogy Uruk városa nem más, mint az égből alászálló

építmény.

A rómaiak tisztában voltak azzal, hogy a városalapítás alapvető feltétele a vízellátás. Merida – az egykori Emerita Augusta – esetében a vízszállítás 30 m magas aqueductus, és 17 km hosszú és 140 cm magas barlangvezeték által valósult meg.

A halottkultusszal kapcsolatos eredeti véleménye van Fustel de Coulange-nak a települések és a városok kialakulásáról: szerinte kezdetben a törzsi család létezett, amely a magántulajdonában levő földdarabon élt. Számukra a konkrét földtulajdont két alapvető dolog – a az ősök sírhelyei és a közös tűzhely – szentesíti. A közös tűzhely körül az ősök szellemei örök istenségi jellegű és rangú életet élnek. Ezért mindaddig, míg a törzsi családból valaki még él, a tűznek örökkön örökké égnie kell, mert ez biztosítja az ősök további életét. Az apa a családi vallás papja, s egyben a család vezető főnöke. A föld elidegeníthetetlen, mert az ősöktől való megválást jelentené. Lánygyermek nem örökölhet, mert a lányok a családon kívül házasodnak. Később az elsőszülött fiúgyermekre hárulnak az apa előjogai. Tehát a halottkultusból származik mind a vallás, mind a magántulajdon. Ez a helyzet uralta szerinte a római „gentes” kialakulófélben levő osztályát. De, miként volt lehetséges, hogy ez a szorosán egybetartott és összetartozó családi alakulat felbomlott, és átadta a helyét a városnak, ahol aztán a vallás/hit megszűnt csupán a kötelékein belülre szűkülni, és a föld nem maradt többé elidegeníthetetlen. Természetesen csakis külső hatás játszhatott szerepet, ui. kialakult egy *természeti vallás* (a Nap, a Hold kultusza pl.), vagy politeizmus, ami fokozatosan kiszorította a halottkultusz egyeduralmát. Talán szerepet játszódhatott, hogy a törzsi családban nem volt mindig mindenki helyzetével elégedett, ami pedig ellenszegülést és lázadást válthatott ki. A törzsi család idővel engedett a szigorú zártságából, és a rabszolgaság megjelenésével, valamint a nagyobb területi mobilitás lehetővé tette a kívülről jövők alacsonyabb rendű tagként való befogadását annak ellenében, hogy a jövevények elfogadják a halottkultuszt. Voltak olyan családok – fűzi hozzá Fustel de Coulange –, ahol a felvétel kevesebb sikerrel járt, ami aztán a belső állapotok polarizációjának fokozását váltotta ki, s voltak családok, amelyek elvesztették homogenitásukat, nem hoztak létre saját halottkultuszt, avagy lemondtak róla, s náluk jobban érvényesült a természetkultusz. Mindezek együttvéve a természeti vallás, illetve a gentes réteg és a plebejus réteg ellentétei bomlasztották szét a fennálló rendet, s vette át helyüket a város.

Fustel de Coulange hipotézisét támasztja alá a jelenleg a „legtermészetközeli” tekintett afrikai néger népek vallása is, melyben az ősök tisztelete, a föld és a termékenység gondolata áll az első helyen. Jelenleg is, ha valakinek az apja egy rokonsági csoport feje, és őt szemeli ki utódjául, beiktatása előtt meg kell tanulnia a család vagy nemzetség eredetéről és történetéről, valamint hagyományaival kapcsolatos mítoszokat. Fustel de Coulange gondolatmenete szerint a várost egy az elején közönsnek elfogadott és a családi kereteken túllépő kultusz jellemezte (pl. Jupiter), de a családi kultusz bizonyos elemei a városra is áterjedtek (pl. a Vesta szűzek Rómában). A monarchikus uralom arisztokratikus kormányzásformába ment át, a város, pedig családi szövetségeként kezdett működni. A családi szövetség tagjai kitermelték a városi arisztokráciát, az új betelepülők és a felszabadított rabszolgák pedig a plebejus tömeget képezték.

Leonardo Benevolo szerint az európai város fejlődésében hét stádiuma különíthető el:

1. az ókori város
2. az antikvitás és a középkor határán, a X. századig
3. a középkori városok kialakulása (1050-1350)
4. a perspektíva időszaka (1350-1600)
5. nehéz alkalmazkodás a perspektíva szabályaihoz (1600-1750)
6. az ipari város (1750-1890)
7. az európai városok a XX. században.

Talán külön stádiumot képezhet még a Szelényi által zsákutcának tekintett, rövid ideg tartó (8.) szocialista „városfejlődés”. Mindezek alapján az európai városok fejlődésében a következő szakaszok különíthetők el:

## I. AZ ÓKORI VÁROS ÉS AZ ELSZAKADÁS AZ ANTIKVITÁSTÓL

Az antik világ felbomlása a Római Birodalom bukásával teljessé vált. Az új, részben barbárok uralta kontinensnyi új világ sem szellemében, sem épített környezetében nem hasonlított a letűnt civilizációkra. Mondhatni, hogy Európa az antik világ felbomlásával jön létre, de ugyanakkor

állandóan szembesül az antikvitással, hisz szellemileg ráépül az ókori görögfilozófiára, a római jogra és a keresztény kultúrkörre, s mert belőle származik anyagi készlete.

Az ókorban maga a város határozta meg a földterülettel kapcsolatos tulajdoni kapcsolatait, valamint „intézményes, szervezeti rendjét”. Az ókori városok válsága, s ezen belül a vezető szerepet játszó Róma bukása képezi majd az antikvitás csődjének egyik fő okát. A történelem a civilizációt a várossal azonosítja, s ezzel máig nem tisztázott összefüggést sejtet a görög *polis*ből, illetve a latin *urbs*ből és *civitas*ből származó szavak között (Benevolo, 1997). A kultúrától eltérően, mely a nem urbánus társadalmak jellemzője, maga a civilizáció a komplex, urbánus, dinamikus társadalmaké.

A császári állam bukását tehát a névadó város, Róma összeomlásával azonosítják, a szervezett állam szétesését pedig a városi terek fizikai pusztulásaként fogják fel: „*semidirutarom urbium cadavera*” (félleg lerombolt városok hullái) – írja Szent Ambrus 387-ben Észak Itáliában tett utazása során. Szent Ágoston Róma 410-es kifosztása után a város eszméjét a természetfölötti világba helyezi át, a keresztény vallás rendjét Isten városaként írja le, s ellentétbe állítja az ember városával, amely elpusztul bűnei súlya alatt.

A görög város *nyitott város*, mely törvényei szerint magában foglalja és szükség esetén falai közé befogadja a parasztságot is. A középületek és terek – melyek abszolút elsődlegesek a magánépületekhez és belső magánterekhez képest – tökéletesek és befejezettek. A templomokat és a monumentális épületeket körülvevő oszlopos portikusok fokozatos átmenetet teremtettek a belső és külső tér között. Az építészet képes volt homogén formát és méltóságot adni az ember által lakott környezetnek. A városok növekedése egyszerű terv alapján zajlott: a létező terekből nyíló utcák végén új középületekkel beépített tereket hoztak létre (Róma, Athén).

Rómában i.sz. 64-ben a Néró által – területrendezés és -kisajátítás céljából – okozott hatnapos tűzvész pusztított. A leégett területen Domus Aurea palotarendszert építtette. Ily módon tett szert „beépítetlen területekre”. Ez a legnagyobb városégés a történelemben, csak Drezda égése közelítette meg nagyságban. Az aranypaloták közé egy tavat létesíttetett, hogy az épületek ebben tükröződjenek vissza. Halála után Vespasianus lebontatta a palotákat, Titus pedig az óriási Néró-szobor helyére a Circus Maximust építtette, mely meg mindig Néró szobrának – Colosseum – nevet viseli.

Röviden fel kell idéznünk, milyen kulturális és intézményes tényezők játszottak szerepet az antik világ felbomlásában.

A III-V. században a „barbárok” vándorlásai, melyeknek még nem ismerjük kellőképpen az okait, felforgatják az egész eurázsiai kontinentet. Többször rámutattak már a római birodalom és a kínai Han császárság bukása közti hasonlóságra: mindkettőt egy belső és „idegen” vallás, a kereszténység, illetve a buddhizmus megjelenése kísérte.

A negyedik századtól mindinkább a keresztény szimbólumok és épületek határozzák meg, és kissé át is alakítják a városok jellegét. A keresztény templomok nagy része szentek sírjához és temetőkhöz kötődik, melyek a római törvény szerint a városfalon kívül találhatóak. Ezek az épületek nemcsak a római középítkezések monumentális jellegéről tanúskodnak, de egyben jelzik a klasszikus építészeti hagyománytól való elszakadást, ami jelentős következményekkel jár (Rómában a constantinusi templomok, a San Pietro, San Paolo, San Lorenzo, Santa Agnese az Marcus Aurelianus által emeltetett falakon kívül épülnek, hasonló a helyzet Milánóban is).

Az ember számára két dimenzió létezik: az idő vízszintes – történelmi – dimenziója, vagyis a profán történetek ideje, valamint az időtlenség transzcendentális dimenziója. Ez utóbbit jelképezik a templomok vertikálisága. Úgy tartották, hogy amilyen messze ellátszottak a tornyok, oly messze sugárzott az isteni kegy.

A VII. századtól a bizánci birodalom együtt él az arab kalifátussal, és ez a két egymással ellentétes világ évszázadokon keresztül a legjelentősebb civilizált és urbanizált terület marad Eurázsia nyugati szélén. Néhány fontos nagyvárosuk, mint Konstantinápoly – az utolsó fallal körülzárt antik főváros –, vagy Bagdad, Córdoba és Palermo – a három hatalmas oázisváros, ahol a perzsa típusú öntözéses gazdálkodást művelik –, sok százezer lakost számlál.

CORDOBA 711 és 1236 között mór uralom alatt volt. 786-ban Mekka után az iszlám világ legnagyobb mecsetét a Mesqueta-t e városban kezdik építeni. A nagymecsetet ezer oszlop tartotta, 113 hatalmas kandeláberén egyenként 1000 gyertya világított. A XII. századra jelentős kulturális központtá

vált, lakosai száma meghaladta a 200 ezret, egyes vélemények szerint elérhette a 800 ezret is. A mór aranykor idején huszonnyolc külvárosa, háromezer mecsetje, II. al-Hakam palotájában négyszázezer kötetes könyvtár, továbbá kilencszáz közfürdője, hatvan iskolája és egyeteme volt. A város, fallal körülvett öt területre volt osztva, mindegyiknek saját piacai, raktárai, fürdői, iparosnegyedei és mecsetei voltak. 1140 körül falai között tanít Averroes.

Claudio Sanchez Albornoz történész szerint: *Több évszázaddal azelőtt, hogy a reneszánsz újra felélesztette volna félig kiszáradt forrásokat, a kultúra Cordobában szétáradó folyama megőrizte és átmentette az új világba az antik eszmevilág lényegét.*

A nyugati kereszténység hatalma kisebb, összehasonlíthatatlanul szegényebb és politikailag nem egységes; ennek a sokkal szűkebb területnek az egyesítése nem sikerül sem Theodoriknak, sem Nagy Károlynak, sem az Ottóknak. Azonkívül hiányoznak a technikai, gazdasági és igazgatási feltételek is a nagy kiterjedésű városok működtetéséhez – mint amilyen Róma, vagy a tetrarchia fővárosai, Trier és Milánó –, és csak néhány esetben marad pár tízezer lakos a város falain belül.

Az elmaradottság és a szétszórtság viszont tág lehetőséget ad az elfogulatlan, önfeledt és szellemes kísérletezésre, ami hosszú távon új anyagi és szellemi civilizáció alapja lesz. A „sötét évszázadok” vagy egy tucatnyi emberöltője alatt, a VII-X. század során a nyugati kereszténység radikálisan átalakul, és a mediterrán világ hagyományos földrajza helyett új történelmi valóság alakul ki, melyet azóta *Európának* hívnak.

Róma, az ókori világ legnagyobb és leggazdagabb városa, melynek Hispius szerint 4 millió lakosa volt. Nagysága és fénye Vespasianus meghatározása szerint a birodalom hatalmát jelentette. Bukása következtében a civilizáció visszaszorul részben Konstantinápolyba, részben pedig a kolostorokba. Az írás és a városi élet, mi több az európai tudat megkopni látszik, s a megművelt területek Európa összterületének 4%-ra csökken, ezzel párhuzamosan növekednek az erdők, a parlagon hagyott térségek, ami a tér kitágulást eredményezi. A már urbanizált területeken mindenképp az a probléma merül fel, hogy megtartsák és újra alkalmazzák-e az épített örökséget, ugyanis időközben lebontották a nagy külső infrastruktúrákat és a már nem használatos épületeket: fürdőket, színházakat, amfiteátrumokat, cirkuszokat, üzleteket.

A fizikai tér tovább él, mint a civilizáció egyéb alkotóelemei, felszínre hozva egy olyan társadalom anakronizmusát, amely egy már eltűnt világ helyén jött létre, és sem technikai, sem szellemi téren nem képes felvenni vele a versenyt. Ettől kezdve az antikvitás "romjaival" való együttélés az európai civilizáció állandó elemévé vált, amely a messzemenően tökélyre vitt és ma is példa értékű építészeti modelleken túl egy másik létező, idegen, ugyanakkor mégis ismerős civilizáció fizikai létét közvetíti; s tápot ad egy sor általános érvényű gondolatnak az emberi alkotások mulandóságáról, a felsőbb, mennyei erők uralmáról, az idő múlásáról, valamint a szerencse forgandóságáról. E gondolatok az ókortól kísérik az európai táj individuális és kollektív felfogását.

Az ókori európai óriási építészeti örökség lassan és fokozatosan megy tönkre. *Róma* építészeti együttese szinte teljes egészében tovább él 1085-ig, amikor a normannok elfoglalják a várost, bár a vízellátás a keleti vízvezetéken, illetve az élelem-utánpótlás Ostián és a folyókon keresztül már az első inváziók után problematikussá válik, sőt az 535-553-as gót háború alatt meg is szűnik. A kezdettől fogva szokatlanul központi fekvésű Colosseum, amelyet a Flaviusok építettek, hogy megünnepeljék a Néro által kisajátított hatalmas terület köztulajdonba való visszaállítását. Titus avatta fel 80-ban egy száz napos ünnepséggel, amikor ötezer állatot áldoztak fel. A XXI. század állatvédői ezt az eseményt tekintik az első ökológiai katasztrófának. A Colosseumban a legnagyobb előadás 117 napig tartott, mely során 3000 gladiátor halt meg. A Colosseumot 48 m magas árkádok díszítik, és lépcsők sorozata segítik az emeletekre való feljutást. A Palatinus és az Aesculinus dombok közé épített aréna uralkodó eleme maradt a római tájnak, s miután elveszti eredeti funkcióját, kétértelmű és misztikus jelentésekkel ruházzák fel. Egyszerre a lehanyagolt pogány város tükre, az első keresztény mártíromság színhelye, a Tertullianus által *daemonum templum*, vagyis az ördög temploma volt. Ugyanakkor lerombolhatatlansága miatt Róma életerejének, szívósságának szimbóluma lett. Nem hiába írta a brit középkori költő és krónikás, Beda Venerabilis (672-735), hogy *amíg áll a Colosseum, Róma is áll.*

A többi város mind más és más sorsot él meg katonai, gazdasági és kulturális sajátosságainál fogva. Itália, Hispánia, Dél-Gallia és a Rajna-vidék központjaiban gyakran a VIII. századig fennmarad

a hagyományos szervezeti keretekben működő városi élet. Theodorik Ravennában és Paviában rendezte be rezidenciáját; később ez a város a gótok fővárosa lesz, akik felújítják a fürdőket és az amfiteátrumot. BARCELONA, ahol a 260-as frank támadás után masszív falakat emeltek, majd az V. században Athaulf királyi székhelye volt, a VII. században a vizigótok uralma alatt egészen az arab invázióig virágzik.

TOLEDÓBAN a mórok előtti épületek és a Tajot átvélő hidak sokasága fogta meg a krónikást. A vizigótok fővárosa.

A Meroving királyok közül Klodvig Párizsba helyezi székhelyét, majd Chilperik rendbe hozatja Párizs és Soissons arénáit a longobárd királyok Paviában maradnak. A többi város viszont elszorvad. Ravenna Konstantinápoly fennhatósága alatt marad egészen a 751-es longobárd betörésig, és lassan vidéki várossá süllyed: a kikötő feltöltődik, a fallal körülvett, túlságosan nagy kiterjedésű város lakatlanná válik. A múlt gyönyörű emlékeit, a császári hatalom szimbólumait a longobárdok, a frankok és a velenceiek kifosztják, márványból készült kincseit elviszik minden olyan európai városba, még a távoli Aquisgranába (Aachen) is.

A római birodalom területén kialakult városok hanyatlása és a rajta fekvő vidékek városiasodása lassanként egységessé teszi a tájat a Földközi-tengertől az Északi-tengerig, ugyanakkor számos helyi sajátosság és különbség alakul ki, amelyekre csak erőtlenül és időről időre tudnak befolyást gyakorolni a nagy politikai szervezetek.

Nem Európában található, de építészetileg a jelenkori városok elődei között feltétlenül meg kell említeni a tömjén útján található SHIBAM városát, mely Jemen Chicagója, az egykori Hadramauth fővárosa volt. A III. században épült kb. 500 darab emeletes ház a felhőkarcolók elődjének tekinthető. A sűrűn egymás mellé, vályogból épült házak egyben erődök is: erősek, stabilak, hét-nyolc emeletesek és lőrészekkel rendelkeznek. Az épületek eredeti, egyedi építkezési stílusa az évszázadok során keveredik a portugál templomtornyok alapján épült minaretekkel, az Ázsián keresztül, kerülővel érkezett szecesszióval, valamint az Európából hazatért shibámiaiak a külvárosi holland és angol stílusú lakóházaival. A településen szinte sehol sincs egy zavartalan hely, még a tetőkön sincs soha egyedül az ember. A várost egykor mindig virágzó, öntözéses mezőgazdaságú terület vette körül. 1967-ben a kommunista észak-jemeni kormány államosította a mezőgazdaságot, aminek következtében az azóta parlagon hagyott terület kiszáradt, többek közt az öntözőcsatorna gondozatlansága miatt, ezért a lakosság lassan elvándorolt. A település jelenleg a különösen veszélyeztetett világörökség listáján található.

### **A nyugati városok rendszerének fontosabb jellemzői a VIII-X. századokban**

1. A Római Birodalom bukása után beszűkült az emberek érdeklődési köre, nagy hanyatlás következett be a tudományos életben, így a kartográfiában is, ami az utazási vállalkozásokat jelentősen korlátozta. Az ókor eredményeiből csak azokat vették át, amelyek összeegyeztethetőek voltak a Biblia tanításaival. Az ókor nagy geográfusainak munkái elkallódtak, tanításaikat elfeledték, vagy elvetették. A régi és új települések egymástól messze fekszenek, ezért kitágul a „virtuális” tér az északi és a keleti területekkel való megváltozott kapcsolatok, a közlekedés lassúsága és a veszélyessége miatt, s így az ember hagyta nyomot elvesztik nyilvánvaló és olvasható mivoltukat. A városok, legyenek bármilyenek, elsősorban bűvőhelyek ennek a határtalan térnek a veszélyei elől, ahol a római állam területszervezése feledésbe merül, egy újfajta rendezés még csak kialakulóban van.
2. Ugyanakkor drasztikusan lecsökken a környezet-átalakítás igénye. Az emberek hozzászoknak, hogy közelről szemléljék a teret, amelyben élnek, de nincsenek felszerelve arra, hogy áttekintsék a maga teljességében. A jövő szempontjából az új léttér a fontos, amely a középkor első századaiban alakul ki egy eltűnt világ hamvain.
3. A város elveszíti általános és szisztematikus jellegét, egyedivé válik, miközben tökéletesen illeszkedik az adott földrajzi és környezeti körülményekhez.
4. Jelentős változásokat ér meg a város belső szerkezete is. A római alapítású kis és

nagy városokban a tömbök belseje felé nyíló épületek nagy része - akár lakóhelyek, akár középületek - elveszti eredeti funkcióját, s az épülettömbökbe pedig új, immár nem egyenes, hanem kanyargós vonalú utakat vágnak, s egyes részüket üzletnek vagy lakóhelynek használják. Ezzel párhuzamosan megváltozik a városokban az építészeti és szimbolikus hangsúlyok elosztása, s ezzel az egyes részek közötti egyensúly is. Már említettük az első keresztény templomok periférikus elhelyezését: ezek gyakran a városba vezető utak mentén álltak keresztet formálva.

## 2. AZ ÚJ VÁROSRENDSZER KIALAKÍTÁSA

Az ókori városok területén a romok a letűnt hatalom fantasztikus kísérteteiként bukkannak elő a fák és a gyomok alól (Szürakusza, Athén, Roma, Ravenna). E városok részben eltűnnek, részben szerepük elhalványult (legalább is egy ideig). Új települések és új birodalmak jönnek létre. A koraközépkor városokat is befolyásoló fontosabb eseményei és jelenségei:

1. a X. században feltartoztatták a nyugati kereszténység az utolsó rettegett támadóit (vikingek, arabok, magyarok)
2. új földművelési technikát vezettek be, a háromnyomásos rendszert,
3. a szél és vízimalmok új energiaforrásokat képeznek
4. demográfiai növekedés;
5. az új népesség egy része már nem talál munkát a földeken, a városokba tömörül, s ezzel megnő a kereskedők és kézművesek száma, túlsúlyba jutnak a városokban, kivonják magukat a feudális politika szabályai alól, s megfelelő körülményeket kívánnak biztosítani gazdasági tevékenységük számára: követelik az igazgatási és jogi autonómiát, a jövedelmen alapuló adófizetési rendszert, az adó közhasznú felhasználását, s a város megerősítését és felfegyverzését.
6. a püspökökkel és fejedelmekkel vívott harcban megszületik a *comune*, mely magánszövetségből kollektív politikai hatalommá alakul, személyek és csoportok kiváltságai fölött áll, de a gazdasági privilégiumokat tiszteletben tartja.
7. a városi kormányzás részei: *nagytanács* (a legfontosabb személyi érdekeket képviseli), *kistanács* (végrehajtó szervezet), választott vagy kisorsolt *magisztrátus*, a polgárok érdekeit képviselő szövetségek, a *céhek* és a népből toborzott fegyveres testület, mely szintén kinevez egy magisztrátust, a *népkapitányt*. A politikai testületek és osztályok közötti viták rendezésére egy külső bírót hívnak meg, ennek neve *podestà*.
8. az autonómia a városon belül érvényesül, és nem terjed ki vidékre, ezért „zárt város”, nem ad azonos jogokat a vidéki lakosságnak
9. tehát a középkor városai nem *szabadságot*, hanem *szabadságokat* ismernek, nem elméletileg meghatározott intézményesített kategóriákat, hanem konkrét esetekre kialakított intézményeket
10. a városok alakja általában *szabálytalannak* tűnik, s a város zárt és kiváltságos jellegéből eredendően „*koncentrált*” (szűk területet foglal el, a városközpont a legjobb helyen áll, az épületek magasak, a várost a középületek uralják)
11. új városfalat akkor emelnek, ha a régiben belül minden területet kisajátítottak (építésük jelenti a legnagyobb kiadást a polgárok számára)
12. a fejlődés mindig befejezetlen helyzetet teremt
13. a gótikus formakincs elterjedése a XIII. századtól olyan módszert biztosít, amely úrrá tud lenni a városok változásain, s először a történelemben olyan egységes európai színvonalat teremt az építészetben, mint amelyet a skolasztikus filozófia a latin nyelvben (*Benevolo*). Az első gótikus katedrális építése Saint-Denisben valósult meg, és Sugere nevéhez kötődik. A franciaországi gótika remekei behálózták az egész országot (Noyon, Laon, Bourges, Chartres, Reims, Párizs, Amiens, Beauvais).

Ezek a vívmányok a városok önállóságához vezettek, melyek szerencsésen állják a sarat a

törékeny és távoli államhatalommal szemben. E feltételek vezettek a XI-XIV. században megvalósult városképek rendkívüli változatosságához és eredetiségéhez.

### Tengerparti városok Itáliában

VELENCE. A város alakja pontosan követi a hely formáját, ami nem egy egységes víztükör, hanem periszipek és lagúnák összetett, kibogozatlan és láthatatlan rendszere. A IX. századba kezdik építeni, s a XII. században elnyeri végső formáját, összesen 118 szigetre épül, s mindegy 170 csatornát létesítenek. Fejlődésének hármasszempontú feltételrendszere:

- a hely biztonsága,
- a politikai stabilitás
- a kollektív kormányzás hatékonysága.

A város építészeti/ökológiai jellemzője az ésszerűség, a mély, belső terek külvilág irányába való megnyitása, valamint a környezet védelme (iszaposodás megakadályozása, erdők védelme, a tenger és a lagúnák közötti lídók homokos talajának megerősítése).

PISA már etruszk és római korban lakott. Fénykora a X században kezdődik. A XII. században Róma nyomdokaiba akar lépni, ezért nagymértékű római kori feltárásokat és restaurálásokat végeznek. Ezzel párhuzamosan a város szépítésében oroszlánrészt vállaló Giovanni és Niccolò Pisano évekig tanulmányozták az antik szobrokat. A város virágzása csúcspontján megépítik a 114 ha területet övező falat. Velencéhez hasonlóan is a folyamatos építkezések nyomán alakul ki az egységes város. A város központját a tözeges talajra tervezett és épített Piazza de Miracoli képezi. Az öt hajóra osztott dóm körül megépült keresztelőkápolna és a harangtorony a nyitott térben egy nem összefüggő épületek együttesét hozta létre. Ez az együttes az egész olasz mediterrániumban egyedülálló. A torony ferdesége, amit De Angelis d'Ossat tudatosnak tart, talán a vertikális vonal kozmikus korlátjából való kiszabadulást is sejteti (Benevolo, 1997). A város területén a polgári építkezések, valamint a monumentális egyházi építkezések esetében a modulok szabályos ismétlődése hozza létre az egységes városi szövetet. A székesegyház könnyedséget áraszt. Az ókori oszlopait Szicíliából hozták. Az ókori istenekre emlékeztető szöszék szobrait Giovanni Pisano faragta, a betlehemi gyermek-gyilkosságot ábrázoló szoborcsoportot pedig kilenc évig készítette. Niccolò Pisano készítette a baptisterium szöszékét, megnyitva ezáltal az utat a reneszánsz felé, s egyben ösztönzésül és például szolgált szobrászok több generációja számára. Pisában született meg a korai reneszánsz szobrászat. A kereszténység szent jelképeként a város temetőjét a jeruzsálemi Golgota-hegy földjéből készített dombon hozták létre.

GENOVA 864-ben épült városfal 22 hektárt zár be. 1155-1161-ben készült el és az egész középkorban meghatározó városfal 65 hektárt övez, államosítják a partvidéket (1139), a zsúfolt városban kevés a nyitott tér.

*Hanza szövetség* (90 város, első szövetség 1241 Lübeck és Hamburg között. Kiemelkedő tagja Riga, mely magába foglalja a merev északi eleganciát és a déli könnyedséget), Németalföld, Loire és Rajna-mente, Dél-Itália, Spanyolország, Kelet-Európa városai az európai világ előretolt bástyái a végtelen ázsiai tér határán (Kijev, Vlagyimir, Szuzdal, Novgorod – a tatárok lerombolják)

### *Magyarország*

Szintén jellemző a népességkoncentráció, a kereskedelmi gócpontok (közeli és távoli), önkormányzat. Kialakulnak a mezővárosok, melyek kimondottan közép-európai jellegzetesség – Német-, Lengyel- és Magyarország területén elterjedő XIV-XV. századi fejlemény. Idrisi 78 várost számol össze Magyarországon: az ispánsági és az egyházi székhelyeket is városnak tekinti, továbbá a hadi és kereskedelmi utak csomópontjainál található helységeket, a várakkal rendelkező településeket, az oktatási és a gazdasági élet központjait. Mindezel vonzerőt gyakoroltak a szabad kereskedőkre és a kézművesekre.

### *Korai magyar városok*

Kialakul a vár és a tőle független önálló település/települések a vár aljában. Ennek tipikus példája Esztergom, ahol ún. jövevények telepedtek meg (zsidók, örmények). Volt a településnek

nyugatias magva is, ahol a hostessek (nyugati telepesek) éltek, gyakorlatilag ebből jön létre a város csirája. A vendégtelepesek Magyarországra bebocsátást kértek, s kaptak. Ugyanakkor vendégjogokat élveztek: védelem illette meg őket, hagyományaik szerint élhettek, tulajdonnal rendelkezettek, saját szokásaik és hagyományaik szerint intézhették a polgári pereiket, mint pl. az erdélyi és a szepességi szászok. Hasonló jogokkal bírtak a XII. században Pesten letelepedett izmaeliták, akik helyét 1230-1235 között fokozatosan átveszik a bajorok.

A városalapítás magyarországi virágkora IV. Béla nevéhez fűződik. Ekkor kapják kiváltságleveleiket a felvidéki bányavárosok (Besztercebánya, Selmecebánya, Zólyom, Késmárk), valamint Buda. Ez utóbbi ebben az időszakban a város és a vár funkcióit is betölti.

Az Árpád-kor folyamán a városi polgárság még nem különül el, mert a legelőkelőbb polgárok is szereznek maguknak szántóföldet és szőlőt (őket is comes-nek nevezték, mint a nemeseket).

Mezőváros Zsigmond korában: önkormányzat/tanács 6-12 főből áll (a reformáció pont ezekben a településeken a legerősebb, mert a fiatalak zömmel külföldön tanulnak). Az önkormányzat saját maga intézi a peres és jogi ügyeket, sőt gyakran a földesurak ellen is fellépnek. Ez a településforma képezi a korban a legnagyobb számú várostípust (ekkor jelenik meg Zsigmond erdőtörvénye)

PEST: Zsigmond kori – 3 kapu (a várost a XV. században vettek körül fallal): becsi, Hatvani és Kecskeméti (Szolnoki). Kolostorok (ferencesek, domonkosok, Szt. Mihály ispotály, Szt. Kozma-Damjan kápolna – ezek voltak az orvos-szerzetesek. A központ az Eskü-térrel azonos. Itt volt a városháza és a piac. A Főutca – a mai Petőfi, Karolyi, utca volt a Zsidó utca, a Váci utca közepe, a gazdagok utcája. A pestieknek volt egy kis darab földjük a Tabán helyen (az itteni területet Újpestnek nevezték). Az Árpádkor legjelentősebb városa volt, de a tatárjárás után elvesztette fontosságát, s Zsigmond alatt indul újra virágzása. Zsigmond a mai Vörösmarty tér területen megkezdi a vár építését (Zsigmondnak a budai tehetősebb polgárság nem akart pénzt kölcsönözni, a királyt a pesti lakosság segítette, ezért hálás volt nekik).

A vár nem épült meg teljesen. Kikötő is létesült (Duna záró lánc – az ellenséges hajók megállítására érdekében). Megépítik a belvárosi templomot is, mert a királyi kápolna rossz állapotban volt (Babocsy Gergely királyi káplán szorgalmazta az építést).

Az első céhek a tímároké 1440-ben, 1460-ban már 12 céh működik. Megépül a Szt. Miklós kórház, s falai köze temetkeztek.

Rögzült a város alaprajza, a középületek megszabták a további építkezéseket, az első városrendezés Zsigmond korában zajlott, amit majd a nagy Mátyás-féle fal követett.

- A kalidok mohamedán vallásúak
- a Dunán Pestnél 3 helyen is át lehetett kelni
- II. Ulászló alatt lett szabad királyi város.

### 3. KÖZÉPKORI VÁROSOK KIALAKULÁSA, VÉGSŐ SIMITÁSOK

1347-1348 közötti pestisjárvány egyharmaddal megtizedeli Európa lakosságát.

Az összetettség magas foka a város közterületének struktúrája a különböző hatalmak között fennálló egyensúlyból ered, ezek a püspökség, a világi kormányzat, az egyházi rendek, a céhek és az osztályok.

Megjelennek a váltóbankok, és a börze (Brugge, Van der Beurs család), első kocsiút az Alpokon át (1338), egyetemek alapítása.

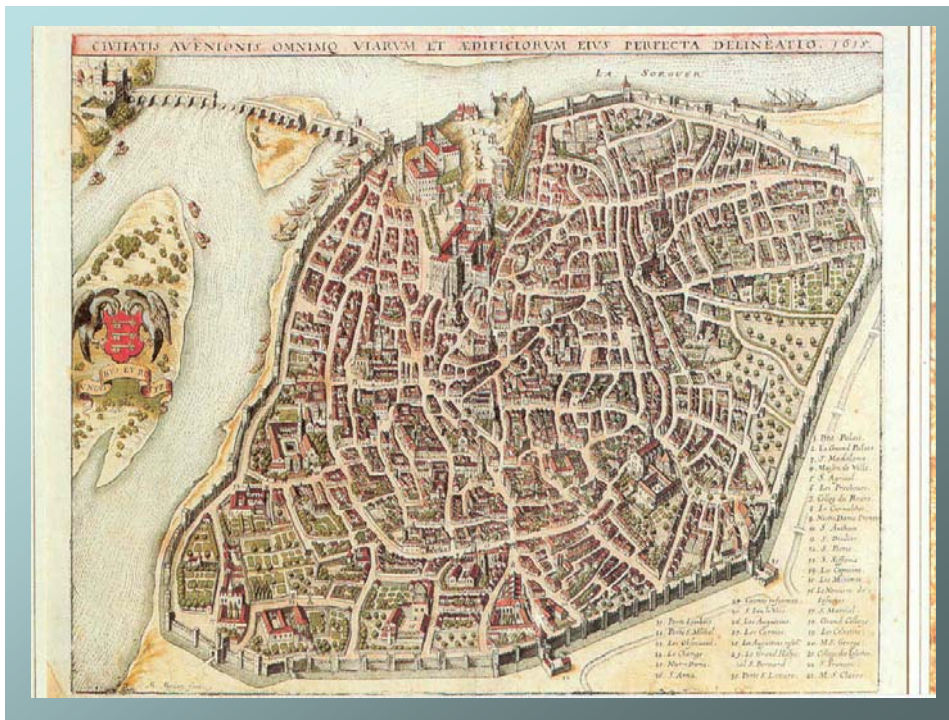
A középkor végén kivész az európai városépítésből a találékonyság, és csupán néhány, viszont annál érdekesebb ellenpéldát találunk.

Új városok:

AVIGNON (pápai központ 1309-1378), PRÁGA (1355-ben főváros), NÜRNBERG

Felfedezik a *lineáris perspektívát* (Alberti) amely pontos megfelelést képes rögzíteni a művészi, faragott vagy festett ábrázolás és az ábrázolt tárgyak háromdimenziós formája között (monokuláris látásmód) (ez az újítás a kupola építése közben jön létre). Az újítást bevezetők: Firenze, Urbino, Ferrara, Mantova. Ferrara („a modern költészet fővárosa”) esetében az a jellemző, hogy a megépülendő két városrészt előbb megtervezték, aztán megépítették. Ez a megoldás hasonlít a későbbi

urbanisztikai tervezéshez.



A XIV. századi Avignon

Úgy tekintik a várost, mint a megtervezendő beavatkozások összefoglaló keretét, amely nem változik az időben, és amelyet meghatároznak a terület és az éghajlat állandó tényezői.

A periódushoz tartozik még VICENZA újjászületésének folyamata. Andrea Palladio városát az ókori épületek emelkedett máltósága jellemzi. Palladio alkotásai jelentették a mércét a jövő építészei számára. A híres olasz építész véleménye szerint a város egy nagy ház. S az építészet a használhatóság, a tartósság és a szépség alapszempontjait hívatott figyelembe venni. A város tengelyét egy római hadiútra utólag a Genuát Béccsel összekötő kereskedelmi útra építette, mely ma Corso del Palladio nevet viseli. Érdeme, hogy újra felfedezte az oszlopokat. A város szépsége a szép formákból és a rész és az egész egységéből fakad. 1546-ban a Basilica terv elfogadásával kezdődik a város újjászületése. A bírósági és színházi teremként funkcionáló és a szabálytalan gótika jellemezte épület merevségét az árkádjai oldják fel a külső és a belső tér harmóniája révén.

A nagy földrajzi felfedezések időszaka. Az alapításkor kialakított végleges terv egy kétdimenziós rajz, a *traza*, amelyen nincs megjelölve, hogy rövid időn belül és nagyjából egyszerre milyen épületeket kell telepíteni. Nem lehet tudni, milyen nagy lesz a város, mert a sakktableszerű alaprajz minden irányban bővíthető. A sakktableszerű egyformaság megakadályozza az alkalmazkodást a hely adottságaihoz és szegényessé teszi a városképet. A spanyol mintát átvették a többi gyarmatosítók is. (San Francisco)

#### 4. A BAROKK

Az új építészeti technikák, a barokk, az új politikai (az Augsburgi vallási béke 1555, mely kimondja a következő évszázadokra érvényes jelszót, *Cuius regio, eius religio*, továbbá a Cateau Cambresis-i béke 1559, a képtisztelet vitáját lebonyolító tridenti zsinat 1563, majd a Szent Bertalan-éjszakája) és pénzügyi eszközök (nagyobb pénzforgalom) megjelenése radikálisan megváltoztatják a reneszánsz kultúra feladatait. A művészet a való világnak már nem az egyetlen objektív képe, mert a valóságot már más evidenciákat feltáró módszerekkel fel lehet fogni és elemezni. A barokkot ellenfelei hatáskeltőnek, illuzionistának és teatralistának bélyegezték. Kétség nem fér, hogy az ellenreformáció eszköze volt, eltávolodott a reneszánsz optimizmustól, de ugyanakkor szokatlan és

szeszélyes gondolkodásmódot sugallt.

A „megismerés” már nem egyelő a „leképezéssel”, hanem a látható világot irányító mechanikus törvények feltárását jelenti (Kepler, Galilei, Torricelli, Newton). Az építészet egy már kialakult egyetemes hierarchiába illeszkedik, melynek elemei • az Első Mozgató, • a koncentrikus égi szférák, • a Föld, • a földi tér • és ebben az ember alkotta világ. A város e két utolsó szféra között helyezkedik el. Az építészet feladata, hogy a külső teret az emberi mértékhez igazítsa, és hogy az emberi szemmel felfogható háromdimenziós környezeteket hozzon létre az antik és középkori örökség keretén belül. Ez az az időszak, amikor *Isten matematikus lett* (Koestler, 1994). Geronimo Cardano kidolgozza a harmadfokú egyenletet, François Viète bevezeti az algebrába a  $\pi$  számot, Ambroise Paré összeállítja az első sebészeti tanulmánykötetet, s mindezeket a gazdasági és tudományos tendenciákat Bacon foglalja össze filozófiájában, hogy a XVII. század közepén Descartes személyében győzzön az ész és az értelem.

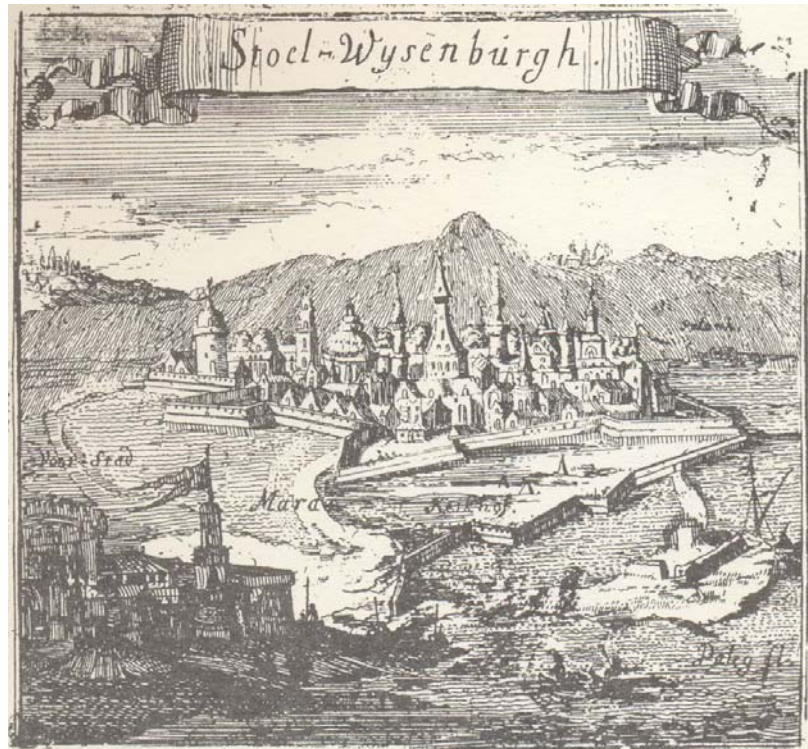
Felmerül a város és környezetének *rendezési igénye*. 1543-ban a sziléziai Bunzlau város megépíti az első szennyvíztelepet és vízművet

A XVI. században megnő az érdeklődés a város iránt. Olasz, flamand, német rézmetszők nagyszámú perspektivikus városképet készítenek (1. sz. ábra). Az emberek így hozzászoknak ahhoz, hogy egységben lássák a város különböző részeit, s a város és a földrajzi környezet közötti kapcsolatot. A perspektívát, amely ezeknek a városábrázolásoknak is eszköze, sokkal tudatosabban alkalmazzák azért, hogy a városi tereket szabályos rendszer szerint alakítsák ki (egyenes vonalú sugárutak kiépítése, és jobban hangsúlyozzák a fókuszról feltáruuló látványt).

*Palermóban* valósul meg a legambiciózusabb városrendezés: kikötő kibővítése, szabad terek a falakon belül, egy 6 km hosszú perspektivikus tengely, melyeken építészeti alkotások helyezkednek el, s egyenesen vezet a tengertől a hegyig.



1. ábra. Kolozsvár XVII. századi képe (metszet)



2. ábra. A XVI. századi Székesfehérvár

Nápolyban épültek a XVI. században az első emeletes házak, mert nagyon megnőtt a lakosság és ezáltal a népsűrűség. 450 ezer lakossal Európa legnagyobb városa lett a XVI-XVII. században. Ekkor, Pedro de Toledo idejében épült a Scappa Napole – egyenes és nagyon hosszú utca, mely összeköti az óvárost a spanyol negyeddel.

A XVII. században számos szimmetrikus és szabályos rendezési terv lát napvilágot (Párizs IV. Henrik alatt - Place de Vosges, Torino bővítése, Stockholm, Koppenhága ez utóbbi Göteborg tervei alapján), majd Róma (Bernini), *Amszterdam* (Európa egyik legjobban kiépített városa lesz, van Coehorn tervei alapján átépítik a külső városfalat, s koncentrikus csatornákat építenek, s 25 km hosszan elnyúló, 4000 hajót befogadó kikötősort létesítenek, s ésszerűen szétválik a városi hatóság és a magánvállalkozók hatásköre; a holland technika több területen élenjáró a világon mint pl. a hidraulika vagy a partok megerősítése), továbbá Edinburgh (James Craig tervei alapján).

Franciaországban feltűnik a tájrendezés Le Vau, Le Notre és Le Brun munkái, amiket Fouquet számára készítettek

Az 1755-ös földrengés után Pombal márki lineáris felosztási terve alapján újraépítik *Lisszabont*.

*Londonban* az 1666-os négynapos tűzvész után egyedülálló lehetőség nyílik, hogy modern, zömmel a Robert Hook által megalkotott terv alapján építsenek fel egy nagyvárost. Megőrzik a régi kataszteri szerkezetet, de pozitív újításokat vezetnek be: szélesítik az utakat, szabályozzák a Temzét, meghatározzák az épülettípusokat, felosztják a városon kívüli tereket, és új középületek épülnek, szimmetrikusan helyezik el az új rezidenciákat. Sir Christopher Wren tervei alapján nagyszerű épületeket alkotnak.

*La Valletta* az első asztalnál megtervezett modern város. IV Piusz küldte Francisco Ravetta tervezőt, Michelangelo tanítványát.

*Nancy*, Lotaringia fővárosának kialakulása szintén a szabadon szárnyaló képzelet és a tehetség eredménye. 1750-től kezdve, öt év alatt teljesen átépült a Lesczinski Saniszló herceg által felkért Emmanuel Héré terve alapján: létrejött a jelenlegi város harmonikusan megtervezett építészeti és kertészeti együttese. Lebontották a régi és az új várost elválasztó falakat, s a terek rendszerét hozták létre. A város arculatát terei határozzák meg: a három egymásba nyíló téregyüttes.

A jelenleg Place Sanislas nevét viselő fő tér egykor a XV. Lajos tiszteletére elnevezett Place Royal volt. Ez az építészeti elképzelés a nagy homlokzatok korának letűnését is jelentette. A tereket

utcák kötik össze, az utcákat pedig épületek sora kíséri: múzeum, színház, kávéházak biliárdtermekkel és a városháza. A régi városkapu helyén barokk diadalív épült, ez köti össze a Place Sanislást és a Place de Carriere-t, és ez a diadalív képezi az egész térrendszer építészeti központját. A Place de Carriere a XVI. században a bajvívás és a kocsiversenyek színhelye volt, jelenlegi arculatát díszrácsok és a sarkaiban elhelyezett szökőkutak színesítik, mely egyben a rokokó jele. A tengely szélén a kormányzati palota található. Az építészeti tájat egy park zárja le, ily módon igen leleményesen az épített környezetet természetes táj váltja.

VARSO a XVI. században lett Lengyelország fővárosa, amikor III. Zsigmond Krakóból áttelepíti udvarát. A várost a XIII. században alapították. Eredeti rajza szerint megtervezték, majd sakktableserűen építették meg. Régi központjának arculatán követni lehet a gótikától a reneszánszon keresztül a barokkon át egész a klasszikáig minden irányzat jegyeit. A svédek pusztítása után újraépítik, majd jelenlegi, zárt és harmonikus képet mutató, egymáshoz nem hasonlító épületek vonulatát Poniatovszki Szaniszló Ágost, az utolsó lengyel király idejében kapja. A klasszikus stílusban újraépített királyi palota, mely a világon az első alkotmány megszavazásának helyszíne volt egészíti ki Varsó óvárosának igen színes képét. A várost öt alkalommal pusztították el, és ötször építették újra. Utolsó alkalommal a második világháború során szenved, amikor 86%-át lerombolták.

SZENTPÉTERVÁR barokk és rokokó, míg Carszkoe széle rokokó város. Szentpétervár arculatát Rastrelli határozta meg: a fehér Szmolnij kolostor az orosz barokk csúcsát jelenti. Igaz, nem funkcionális, hiszen benne sosem tartottak misét (eredetileg Erzsébet cárnő lakhelyének szánták). A barokk Téli palota mellett a város kiemelkedő épülete a letisztult formáival híressé vált klasszikus stílusú Ermitázs, mely Nagy Katalin cárnő parancsára készült. Hasonlóan klasszicista stílusban épült az Orosz Akadémia épülete is.

## 5. AZ IPARI VÁROS

1. megnő a lakosság, növekedik az ipari termelés, gépesítik a termelési rendszereket
2. megkezdődik az európai kulturális hagyomány revíziója az ész zászlaja alatt
3. a korszakot jellemző technikai fejlődés és vállalkozói szellem ébren tartja az újjászervezés igényét is.
4. a vasút lefektetéséhez szükség van az állam beavatkozására.

A forradalmakból győztes rendszerek számára a prioritás a rend – a konzervatív hatalom jelszava – fenntartása a városokban. Kompromisszum jön létre a politika és a hatalom, valamint a polgárság között, mely igyekszik fenntartani az egyensúlyt a társadalmi ellenőrzés és a magánvállalkozások, az egység és sokszínűség között. Ez a kísérlet Párizsban zajlik le a legmeghatározóbb módon, s az események főszereplője Haussmann rendőrkapitány, 1853-1869 között Szajna département prefektusa.

- 1 minden területet kézbe vett, ami tartós egyensúlyt jelentett a kollektív ellenőrzés és a magánvállalkozás között. Városa a közigazgatás és a földtulajdon szétválására épült;
  - 2 tönkreteszik, lebontják a régi központokat és a városfalakat; nagy épületeket húznak fel (üzletek, szállodák, „24 billiárdos” kávéházak, állomások)
  - 3 a csatornahálózat, vízvezeték, gázvilágítás, közlekedés infrastruktúra kiépítését közmunkák révén valósította meg;
  - 4 gyökeresen átalakult a város képe: élesen elválik egymástól a köz- és magánterület, kialakul az „egy vonalba helyezés” vagy az „egységes építésű homlokzat” elve; megszületik az *utcafront menti, folyamatos homlokzatsor és magántulajdonban levő telkeken épülő, különböző házak*, a posztliberális város két jellemző modellje.
  - 5 többet és sűrűbben építenek, ami telkek értéke közötti nagy különbségekhez vezetnek, s ami fokozza a különbséget az egyes városnegyedek között.
  - 6 A városrészek specializációja
  - 7 Szuburbanizáció intenzifikációja
- Hasonló: Milánó, Brüsszel, Berlin, Budapest, Szeged

Az elmúlt századforduló egyes várostervezői magával ragadott a szecesszió (art nouveau). Az

elegáns megoldások eredményeképp szecessziós városnegyedek alakultak ki: legjellemzőbb a Mihail Ejzenstein által tervezett rigai új városrész, melynek központja az 1903-1907 között épített Albert utca.

Az értelmiség és az arisztokrata elit távolról figyeli a változásokat: *Növekedik-e még a tömegesedés, azaz nőnek még a nagyvárosok, az absztrakt életformának ezek a nagyüzemei...?* – írja Fülep Lajos.

*Koszor helyen az ember koszos lesz* – jegyzi meg Jeff az Egy csepp méz c., Tony Richardson rendezte filmben..

*Salakhányó, ipartelep és csatorna* – ez jellemzi az észak-angliai bányavárosokat írja Orwell.

Baudelaire Párizsi álom című, 1861-ben írt versében szerint a párizsi átalakításról:

„Csoda az álom, érthetetlen!  
Különös szeszély vezetett  
És képből számkivettem  
A rendetlen növényzetet

És, mint zsenimre büszke festő  
Élveztem roppant vásznamen,  
Hogy a víz és érc s a nemes kő  
Úgy részegít s oly monoton.”

Az ipari város utópisztikus jellegű átalakítását valósították meg New Lanark esetében. A város Skócia déli részén, a Clyde folyó völgyében fekszik. A XIX. század elején ez a kis település – Robert Owennek köszönhetően – a munkásjóléti reformok szülőhelyévé vált.

A XIX. század legsikeresebb szociális eszméje David Dale elgondolása alapján, valamint Robert Owen kivitelezése révén valósul meg. Nevelés, oktatás, lakható lakások, szabályozott munkaidő – a szociális forradalom kulcsszavai. Owen 1800-ban érkezik a skóciai településre, amikor Dale már egy 2500 embert foglalkoztató vízerőmű által hajtott pamutfonó-gyárat üzemeltetett (forgókerekek továbbították az energiát). Az óriási kerekek és a téglapületek a szűk folyóvölgyhöz igazodtak. A nagyvárosi épületek Glasgow és Edinburgh mintájára épültek, s a gyár az innovatív megoldások miatt Nagy-Britannia legkorszerűbb ipari objektuma lett. Owen, az új igazgató nem törődött bele a „munkakörülmények áldatlanságába” és a „társadalom siralmas állapotába”, a 16 órás munkanapba.

*A kerék így nem foroghat tovább* – írja, az utcák legyenek tiszták és gondozottak, a gyerekek részesüljenek oktatásban. Felismerte, hogy a vállalkozók csak jó körülmények élők és dolgozó munkások révén juthatnak állandó és biztos profithoz. Ezt az általa kidolgozott modellt 150 esztendő múlva szociális piacgazdaságnak nevezik majd. Owen csökkentette a munkaidőt, kezdetben 14, majd 12 órára. Ez elégedetlenséget okoz a skóciai vállalkozók soraiban, és csak 1836-ban lesz általánosan elfogadott a 12 órás munkanap. Ugyanakkor létrehozta az olyan üzleteket, ahol a dolgozók olcsóbban vásárolhatnak, megalapítva ezáltal az első szövetkezeteket. Az emberhez méltó élet nem csak jobb, téglából épített lakásokat, hanem a gyermekek nevelését, s a magas analfabétizmus miatt felnőttoktatást is jelent. Owen megnyitja a világ első óvodáját, s a New Building nevű épületben az első felnőtteket oktató központ. Ezzel párhuzamosan kilenc évben szabja meg a munkára alkalmazható gyermekek alsó életkorát. A jogot a munkához, az egyenlőséghez fémjelzi Owen tetteit, s uralja a települést.

A pamutfonó-gyárak a XX. század közepéig működnek, amikor elsöpri őket a gazdasági verseny, lakói pedig szétszóródnak. Az 1980-as években New Lanark egykori lakói közül egyesek visszaköltöznek, szövetkezetet hoznak létre, múzeumot alapítanak (ennek keretén belül újra működésbe állították az egyik óriáskereket és egy fonósort) és egy konferencia-központot létesítenek. A város jelenlegi státusa igazolja Owen néha nem éppen idealizmustól mentes elképzeléseinek helyességét.

## 6. VÁROSOK A MAI VILÁGBAN

A város mint a környezet egészével szembenálló, részleges táj szükségszerűen problematikusává válik: a tervezés az egész földrajzi környezetre kiterjed, és ezen belül a város új értelmet kap.

A kultúrában bekövetkezett fordulattal szemben, amelynek ma már könnyen felismerhetők egyetemes és szisztematikus értékei, a konkrét, végtelenül zavaros és efemer történések sora áll.

1. Különböznének a város funkciói: lakni, művelni a testet és a szellemet, közlekedni, dolgozni (Le Corbusier) így jellemzői a posztliberális várossal ellentétesen definiálódnak. Futuralisztikus megoldások születnek.

2. A fejlett világban sikerül eljutni a területrendezés szintjéig (Amsterdam, Nancy, Amiens, Le Havre, Frankfurt, Stockholm).

3. Fontossá válik a települések történeti értéke. Az 1980-as években kialakult új elvek alapján a történelmi központot teljes egészében meg kell óvni s restaurálni, s hangsúlyozni kell a megőrzendő kincs sajátos természetét, hogy nem élettelen tárgy csupán, mint a múzeumban kiállított művek, hanem olyan lakott tér, amely rendelkezik korunk városából hiányzó, de újra igényelt értékkel: állandó kapcsolatot teremt az ember és az építészet között, vagyis kibékíti az embert a környezettel.

Seyyed Hossein Nasr várostervező véleménye szerint a régi városok mind múzeumok, a régi, hívő, nem materiális szempontokat előtérbe fektető ember számára nem volt szükséges múzeumokat létrehozni, mert benne éltek a szent térben, amely szent tér a jelenlegi ember számára a múzeum funkciót tölti be. Ezek a szent városok az emberi testre emlékeztetnek.

A Malraux-törvény szerint a legvégső célkitűzés nem lehet más, mint hogy elismerjük a különleges övezetek – a vidéki környezetükkel eredetileg harmóniában élő történelmi városok – „normális” voltát, s cserébe leválasszuk róluk a mai külvárosok „abnormális” kinövéseit, s talán valóra válhat Modrian 1931-es prófécijája: *a jövőben talán lehetséges lesz, hogy az életben valósuljon meg a szép.*

E téren megvalósulások: Brescia, Bologna, Bamberg, York, Chester, Amsterdam, Rotterdam, Delft, Szeged (Török Péter).

Galbraith felteszi a kérdést: miért nem sikerült a mai társadalmaknak a harmonikus fizikai tereket létrehozni. Három okot sorakoztat fel:

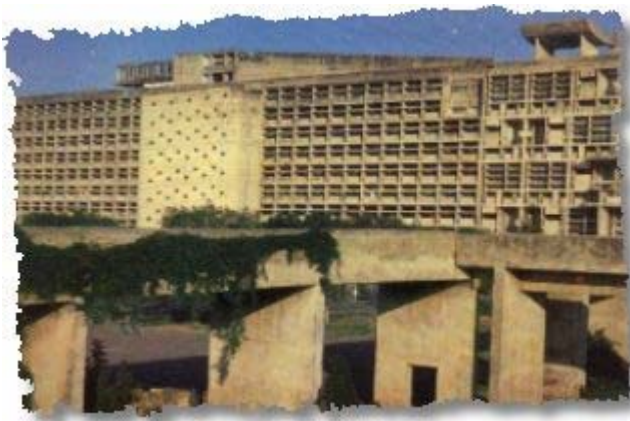
1. a termelés elsődlegessége
2. a vertikális irányú fejlesztés, amivel nem párosul a környezetfejlesztés horizontális iránya
3. a környezetre vonatkozó döntések kollektív és nem individuális jellege.

Az egyensúlyukat veszített városok jelzik, hogy valami nincs rendjén. Az európai városok még nem, vagy nem teljesen veszítették el egyensúlyukat, mutatva, hogy igenis érdemes harmonikus terek kialakítására törekedni, s hogy mai társadalmunk számára talán nem teljesen utópikus vágy egy jobb, vagy legalább a mainál nem rosszabb élettér megteremtése.

*Brasília* – Lucio Costa tervezte 1957-ben. Szerinte a „kővé vált értelem jelképe a trópusokon”. „Az emberi igények sterilitása korlátozza a szabadságot”. Rendezett, eredményes munka következménye. 1961-re készül el. A megjelölt helyre építik, kereszt alakú, s a kereszt központjában a három hatalom terét helyezték el. Legfontosabb épületeit Oscar Niemayer tervezte (minisztériumokat, a piramis alakú színházat, az elnöki palotát, a katedrális). Niemayert nem csak a látható forma érdekelte, hanem a hanghatások is. Ezért az épületek elrendezése a braziliai életérzést tükrözi. Vezérlő elve a funkciókhoz való alkalmazkodás. Ezzel magyarázható az a hiányosság, hogy a gyalogosokra nem gondoltak, s a sugárutak egy része mentén nincs járda.

Chandigarh 1949-ben lett Pándzsáb fővárosa. Le Corbusier tervei alapján épült. India függetlenségének kivívása után, mivel Lahore Pakisztánhoz került, az államnak nem volt fővárosa. Nehru, indiai elnök európaiakat kért fel az új város tervezésére. Le Corbusier úgy vélekedett, hogy újra meg kell találni az embert, azt az egyenes vonalat, ami követi az ember, környezete és a világmindenség tengelyét. Szépség és egyszerűség, ez Le Corbusier elve. A települést szektorokra osztotta, hisz úgy vélte, hogy az élet e 800 x 1200 m<sup>2</sup>-es szektorok, vagyis épülettömbök köré szerveződik. Egy-egy szektor pedig 5000-20000 ember számára biztosít lakást. Az egész város

horizontális irányba épült: az épületek 13 kategóriába oszthatók, attól függően, hogy az állami alkalmazottak is szintén 13 társadalmi rétegbe tartoznak, vagyis a legalacsonyabbtól a legmagasabbig minden társadalmi réteg számára más-más lakóház készült. A lakók feltételként elfogadták, hogy csak aktív korukban bérelhetik ezeket a lakásokat. A szektorok szerinti városszerkezet kialakítása és szerveződése következtében nincsen városközpont. Igaz létezik a kereskedelmi és az üzleti központ funkcióját betöltő 17. szektor, amit Le Corbusier saját maga rajzolt meg, igyekezve minden akadémizmust mellőzni. Annak ellenére, hogy eleinte 150 ezer, majd 500 ezer lakosra tervezték a települést, annak népessége jelenleg meghaladja az 1 milliót, ami a város széli nyomornegyedek kialakulását eredményezte, vagyis pont azt amit a tervezők el akartak kerülni.



A Le Corbusier által tervezett Secretariat a Capital Complex-ben. 4000 ember munkahelye



Canberra



Brasilia képei

## 7. A SZOCIALISTA VÁROS

Ha a szocialista és a kapitalista városok közötti lényegi különbségeket vesszük figyelembe, ezek nagyjából két pontban foglalhatók össze: ● a szocialista országokban az infrastruktúra és a föld állami tulajdonban van, ● a fejlesztés tervszerű és egyben központosított jellegű. Ezzel szemben a tőkés világ országaiban az urbanizációt a piaci igények, a magántulajdon és a helyi döntéshozatal jellemzi. A köztudatban általános paradigmává vált, hogy a városi területnek semmilyen értéke nincs. A várostervezők jelentős belvárosi területeket elhanyagoltak (Budapest, Bukarest, Kijev), másrészt népgyűlésekre alkalmas, óriási betonközpontokat terveztek (példaként megemlíthető a lipcsei Karl Marx Platz, Kelet-Európa leggigantikusabb tere).

A szocialista városoknak alacsonyabb az urbanizációs foka, és Szelényi Iván szerint ezt legalább három tény is bizonyítja: kisebb a változatosság, alacsonyabb a terület kihasználtsága, a városi szélsőségek kisebb mértékűek.

### ▪ Kisebb változatosság

Az egyik legszembevetőbb különbség a berlini fal két oldala között a városi szolgáltatások (boltok, éttermek, hirdetések és utcai árusok) viszonylagos hiánya volt, ami nyilvánvalóan mutatja a változatosság korlátait. Kelet-Európa városai között ezen a téren természetesen voltak különbségek Budapest vagy Prága előbb járt ebből a szempontból, mint Kelet-Berlin, Bukarest vagy Varsó (amit nagyrészt a szocializmus alatt építettek újjá), de a legkevésbé változatos helyek az új városok, mint Nowa Huta vagy Dunaújváros voltak. Budapest a legfejlettebb város volt a szocialista blokkon belül, de annak ellenére, hogy a nyugati turizmus igényei miatt sokat fejlődött e téren, nem közelítette meg a II. világháború előtti önmagát, hiszen a '30-as években Kelet-Európa jelentős piaci és kulturális központja volt.

### ▪ A terület kisebb kihasználtsága

A belső városi területek kizárólag vagy túlnyomórészt közösségi tulajdonban voltak. Amíg az ingatlanpiac viszonylag szabadon alakulhatott a vidéki vagy külvárosi helyszíneken, a belvárosban csak szimulálni lehetett. Ennek következtében a várostervezőknek nem kellett a telekárakat bekalkulálni az elképzeléseikbe. Tehát a szocialista városok várostervezői jóval nagyobb szabadsággal rendelkeztek a helyszínek kiválasztásában, mint a kapitalista városokban tevékenykedő társaik. Így az előbbieket nagylelkűen bánhattak a területtel, és több figyelmet szentelhetek az esztétikának, mint a költségkímélő megoldásoknak. Erre jó példa a Kelet-Berlini Alexander Platz, ami grandiózusságával a szocialista társadalom szertartásait szolgálta. A belvárosi területek ilyen fényűző felhasználása a piacgazdasági országokban sem ismeretlen, de ott ilyen mértékű közterületek létesítése kivételes, míg a piac nélküli országokban egészen normális és szükségszerű.

### ▪ A városi szélsőségek kisebb mértékű jelenléte

A szocialista városok egy másik jellegzetessége a lakosság „elszürkülése”, társadalmi, vagyoni, nemzetiségi homogenizálódása. A kelet-európai városok viszonylag mentesek voltak a bűnözéstől, a szegénység szélsőséges megnyilvánulásaitól. A szocialista etika és az ingyenes egészségügyi ellátás a marginalitás látszólagos megszűnéséhez vezetett. Megszűnt, vagy csak rejtett stádiumban jelentkezett a prostitúció, a bűnözés, a homoszexualitás. A szocialista városokban nem lehetett látni hajléktalant, koldust, drogot. Ugyanakkor hiányoztak a pozitív marginalitás megnyilvánulásai, melyek a „városi lét velejárói”. Mindezek ellenére a 80-as években, amikor a nyugati és a szocialista városok fejlődése konvergens irányt mutatott: Prága, Budapest, Krakkó utcáin a feltűnő hajléktalanok mellett megjelennek a bohém művészek (festők, zenészek, pantomimesek) is. Ez a jelenség már a tranzíció jelének minősülhet.

A fenti állapot kétféleképpen magyarázható. Egyrészt a szociális ellátás sikereként értékelhető, másrészt a hatósági ellenőrzés szigorúságának is tulajdonítható, hiszen illegális volt hajléktalannak vagy munkanélkülinek/munkakerülőnek lenni. Így a szocializmus azon célkitűzése, hogy mindenki rendelkezzen valamilyen hajlékkal/lakással és munkahellyel, megakadályozta a városi szélsőségek elterjedését. Ugyanakkor a szocialista városokban nagy mértékű szegregáció létezett, mivel a szocialista gazdaság redisztributív jellege létrehozta a társadalmi osztályok, foglalkozási és etnikai

csoportok, gazdasági, társadalmi és kulturális intézmények térbeli eloszlását. Két fontos összetevője volt a gazdaságnak, ami ezt előidézte: az állam kizárólagossága az új lakások építésében, és a belvárosi ingatlanpiac túlszabályozottsága.

Léteztek azonban a szabad alkotást és a elképzelések felhőtlen megvalósulás át lehetővé tevő, rövid időszakok. A harmincas évek szovjetunióbeli várostervezése nagymértékben kötődik az avantgárdhoz. Meglepő, hogy a szocialista város építészeti koncepciójának mily sok köze van a háború előtti évek modernista irányzatokhoz, a Bauhaushoz vagy a De Stijl csoport szelleméhez. A harmincas évek legelején, amikor az első ötéves terv keretén belül megkezdődött a szocialista városnegyedek tervezése és megvalósítása technikailag nem volt felkészülve a Szovjetunió. Mi több, a húszas évek szovjet-orosz avantgárd nemzedéke, mely a világ tervezőinek élvonalába tartozott ideológiailag nem fért bele a merevedő sztálinista rendszerbe, ezért külföldre menekült, s Dániától az Egyesült Államokig szétszéledtek, lehetőséget kapva az önfeledt és szellemes kísérletezésre. A Szovjetunióban hirtelen nem találtak hazai mérnököket és tervezőket, ezért a nagy gazdasági válság sújtotta Európából százával csalogatták a szakembereket. Ezzel magyarázható, hogy egy rövid időre, megközelítően 1930 és 1933 között a Szovjetunióban dolgozók képzetüket szabadon engedve hihetetlen módon tervezhettek, s munkájukat kiviteleztek. Úgy vélték, hogy a világ első szocialista államában megvalósíthatják a funkcionalizmust, amit olcsósága miatt adaptáltak is a szocialista rendszerben. A munka-, lakó- és rekreációs telepek, ezeket szolgáló terek elkülönítése a nyugati világban csak tervként jelent meg a húszas évek végén, de első megvalósítására a Szovjetunióban nyílt mód (például Ernst May terve alapján megépül Magnyitogorszk).

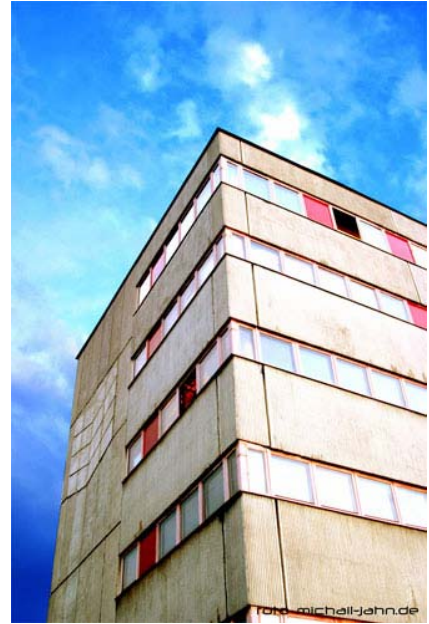
A kommunizmus bekeményedése, a sztálinista ideológia mindenhatósága miatt ezek a felhőtlen próbálkozások megszűnnek, s létrejön a szocreál, ami sok szempontból szemben áll polgárpukkasztó szürrealizmussal vagy a modernizmussal, de ugyanakkor az övezetesítés rendszer, a funkcionális épületkialakítás a lakóházak tekintetében, vagy számos eleme ezeknek a törekvéseknek beépült a szocialista városi építészetbe. A szomszédsági egységeket a második világháború után az angliai és az egyesült államokbeli újvárosokból vették át, ami aztán a hatvanas években kiment divatból a nyugati világban, de a szocialista blokkban a kétpólusú világ megszűnéséig maradt fenn (tipikus szocialista városok Tatabánya, Leninváros, Kazincbarcika).

Az 50-60-as években az intenzív iparosítás miatt fellépő munkaerőhiány pótlását zömmel a faluról városra ingázók számának növekedésével érték el. Megjelentek az úgynevezett házgyárak, ezek sokkal inkább az építőipart szolgálták, mint a gazdaság vagy a lakosság közvetlen érdekeit. Ebben az időben az építőipar munkaerőhiánnyal küzdött, de a bérek emelése helyett létrehozták ezeket a gyárakat, így csökkentve a termelés munkaerőigényét. Más szóval az olcsó munkaerőt drága technológiával helyettesítették, hogy a jövedelmeket ne kelljen növelni.

Az új, a szocialista érában iparosodott városokban egyfajta alulurbanizáció jelent meg, amikor a munkahelyek számának növekedése meghaladta a városi lakosság szaporodását. Ez azonban csak átmeneti állapot volt, ugyanis a következő évtizedekben a „mindenkinek szüksége szerinti” elv alapján, szovjet mintára létrejött „mikrorajon” városnegyedeket építettek. E mikrorajonok a szocialista panelnegyedek szerkezeti egysége, melyek nagyjából 10 és 30 ezer ember – a szocialista rendszer szerinti – mindennapi életfeltételeit biztosította. Marxista vélemények szerint e települések előnye, hogy Enyedi szavaival élve „*lehetővé teszik az egészségesebb természetközeli életmód vitelét*”. Ez gyakorlatilag a szomszédsági egységek kialakításának elvén alapult, ugyanis teljes szomszédsági egységeket ismételték meg, majd ehhez rendelték az ellátási sémát, ami természetesen később valósult meg, tehát az alulurbanizáció jellemezte. Ismert Marzahn-Hellesdorf a volt kelet-berlini városrész, ahová a betegen tervező szocialista gazdálkodás elképzelt betonbrutalizmusnak nevezett gigászi lakótelepeket épített (hasonló a Békásmegyér Budapesten).



A berlini Marzahn negyed



A berlini ORWO központ

A mikrorajonok habitusát talán Konrad Lorenz megjegyzése tükrözi a legjobban: *„A teljesen egységes, struktúraszegény daganatos sejt szövettani képe megtévesztő hasonlatosságot mutat egy modern előváros, sekélyes műveltségű építészek kevés gonddal és sietősen tervezett tömbházainak légifelvételével..... Azon a kalmárlogikán kívül, miszerint a tömegesen előállítható szerkezeti elemek olcsóbbak, a mindent nivelláló divat is hozzájárult ahhoz, hogy valamennyi civilizált ország városainak peremén százszázalékosan keletkezzenek olyan tömegszállások, melyek csak számukban különböztethetők meg egymástól, de a „ház” nevet nem érdemlik meg.”*

A szocialista város lényege, hogy számára az ipar adja a létalapot. Ez a milió a katalizátora a szocialista ember kialakításának, tehát maga a szocialista város egy komplex társadalmi program része. Elsőnek Magyarországon, Nagy Imre ideje alatt mondott csődöt ez az ideológia, de a várostervezésben és az építészetben helyenként a nyolcvanas évekig is hatott.

Az ingatlanpiac korlátai (pénzhiány, az állami tulajdon kizárólagossága) a régi, belső területek leromlásához vezettek. A telkek értéktelensége nem ösztönzött a hely jobb kihasználására és a városfelújításnak is csak a költségi oldala látszott (minden lebontott lakás lakójának új helyet kellett biztosítani) gazdasági haszon nélkül. Ezek a körülmények szintén a lakótelepek mellett szóltak.

A magántulajdonú lakások megjelenése előtti két évtizedben a városi középosztály más lehetőség nem lévén, a lakótelepekre költözött (főleg első lakás esetén, vagy ha menekülni akart a leromló belső kerületekből). Ezért a '70-es évek közepéig az új lakótelepek a középosztály karakterét viselték, a belső szomszédságok pedig veszítettek társadalmi státuszukból, ahol az öreg és szegényebb családok maradtak és ahova a bevándorlók települtek.

A szocializmus utolsó évtizedében ezek a folyamatok jelentősen megváltoztak. A legfontosabb változás a magántulajdonú lakások megjelenése volt. A városi középosztály ekkor már inkább társasházakat épített vonzóbb környékeken (Rózsadomb Budapesten, Primavera negyed Bukarestben). Már nem volt megfelelő a lakótelepek minősége és egyre érzékenyebbeké váltak a munkásosztálybeliek és az etnikai kisebbségek közelségére. Kezdték feléledni a hagyományosan polgári területek és a polgárosodás első jelei is felbukkantak a belvárosban.

## A rendszerváltás utáni helyzet

A szocializmus bukása után megváltoztak a szocialista város habitusát meghatározó tényezők. Döntő jellegűnek bizonyultak a tulajdonviszonyok alakulása: az állam kizárólagossága megszűnt, az ingatlanok és a városi földterületek önkormányzati vagy magánkézbe kerültek.

A városi földtulajdon-viszonyok változása, valamint a központosított tervezés megszűnése következtében a belvárosokban gomba módra nőnek az új épületek (zömmel irodaházak és bankok), ami egy belvárosi city kialakulását eredményezi. Ugyanakkor több, főleg szegények lakta belvárosi negyed teljesen lepusztult (Budapest, Prága, Bukarest, Drezda esetében). A jövőt illetően azonban a legrosszabb helyzetben talán mégis a szocializmus örökségeként az utókorra hagyott panelnegyedek vannak, ahol a lakásokat alacsony áron eladták a bennlakóknak, akik nincsenek abban a helyzetben, hogy a rohamosan lepusztuló lakások felújítását megfizessék. Ezzel szemben az új elit és az úrgazdagok a kertvárosokban telepsznek le, ami gyakran a város adminisztrációs területének kiterjesztését vonja maga után. A környezet elleni tervezett hadviselésnek tekinthető a kelet-európai országokban zajló zöldövezeti lakóparkok építési dühe.

Enyedi György szerint a volt szocialista városok fejlődésének következő lépése a szuburbanizáció. A városokhoz ingázó-közelségben levő falvak alvóvárosokká alakulhatnak. Amennyiben Kelet-Európa fel tud zárkózni Ny-Európához és a helyi kormányzatok meg tudják oldani a légszennyezettség és közbiztonság problémáit, a leromlott belvárosi részeken megkezdődhet egy felemelkedés (dzsentifikáció). A régi, államilag épített lakások, különösen a lakótelepek egyre népszerűtlenebbek, slum-osodnak. A várostervezés egyik legnagyobb kihívása ezt megakadályozni.

A szocialista blokkra rákényszerített egységes arc most ismét széttöredezik, és a kelet-európai városok elindulnak egy, már a piac és saját hagyományaik által meghatározott úton. Erre többek között a multik terjeszkedése jellemző, mely, főleg a bevásárlóközpontok építése révén a meglévő zöldterületek rendre eltűnnek (Budapest, Szeged, Pozsony stb.).

Kivételek azért vannak: a közép-európai historizmus példájaként említhető Szeged és Kassa. Szegeden a Novák István főépítész koordinálta átépített Kárász utca és a Klauzál tér a XX. század eleji *belle époque* ragyogását teremtette meg, s ez egyben a város életerejét is illusztrálja. A Klauzál tér 1:4 arányú szabályos négyoldalú harmonikus tér. A Kárász utca – nevét, a város gazdaságát megalapozó családról kapta – eklektikus paloták s art deco és szecessziós házak sora.

Harmonikus teret sikerül varázsolni Kassa főterén is, ahol a főutca klasszikus épületeinek teljes felújítása a XVIII-XIX. századi hangulatot árasztja. Kazinczy a következőképp írt Kassáról: „*a város hossza a chausséval egy lineában fekszik s ez csinálja, hogy az idegen utazó, míg a városba be nem ér, a kevély nagy templom és egynéhány tornyon kívül nem lát egyebet, hanem csak a setét zsindeyeket. Kassának az alsó kapujától a felsőig, s így 1070 lépésnyire, egy annyira széles utca nyúlik el, hogy azon a templom is elfért, mégpedig nem hosszában, hanem keresztül rajta. Ami nekem első körülnézéssel leginkább tetszett, az a város nagy utcájában két ágba keresztülfolyó csermelypatakocská.*” Az utcáról felszedték a villamossínt, a Kazinczy által említett patakocská pedig a sétálóutcává alakított térség közepén található mederben csörgedez.

Mies van der Rohe: „*Az anyagtól a funkcion keresztül az alkotó munkáig vezető hosszú út célja, hogy korunk borzalmas zürzavarában rendet teremtsünk... Munkánk célját és értelmét semmi nem fejezheti ki jobban, mint Szt. Ágoston mélyértelmű szavai: a szépség az igazság fénye*”

## Bibliográfia

- Benevolo, L., 1997: *A város Európa történetében*. Atlantisz Könyvkiadó, Budapest.
- Eliade, M., 1987: *A szent és a profán*. Európa Kiadó, Bp.
- Eliade, M., 1997: *Képek és jelképek*. Európa Kiadó, Bp.
- Egyed Ákos, 2002: *Falu, város, civilizáció*. Kriterion Kiadó, Kolozsvár.
- Fustel de Coulange, N. D., 1864: *Le cité antique. Étude sur le culte, le droit, les institutions de la Grece et de Rome*, Paris.
- Germuska Pál, 2002: A szocialista városok létrehozása, *Századvég*, új évfolyam 24. sz.,  
<http://www.c3.hu/scripta/szazadvég/24/germuska.htm>
- Greed, Clara, 1993: *Introducing town planning*. Longmann Group, p. 221, UK, London.
- Izsák Éva, 2003: *A városfejlődés természeti és társadalmi tényezői. Budapest és környéke*. Napvilág Kiadó. Budapest.
- Koestler A., 1994: *A jögi és a komisszár*. Osiris Kiadó, Bp.
- Kolbe, Laura, 2007: Central and Eastern European capital cities: interpreting www-pages – history, symbols and identity. In: *Planning Perspectives*, pp. 79-111, London.
- Montanari, M., 1997: *Éhség és bőség*. Atlantisz Kiadó, Budapest
- Mumford. L., 1961: *The City in History: Its Origins, Its Transformations, and Its Prospects*, Harcourt, Brace & World, Nem York.
- Park, R.E., 1950: *Race and Culture*. Glencoe, Chicago.
- Pounds, Norman, 2003: *Európa történeti földrajza*. Osiris Kiadó, Budapest.
- Serageldin, I., Shluger, E., Martin-Brown, J. (eds.), 2000: *Historic Cities and Sacred Sites. Cultural Roots of Urban Futures*. pp. 419, The World Bank, Washington D.C.
- Szelenyi, I., 1996: Cities under Socialism – and After. In *Cities after Socialism* (ed. Andrusz G., Harloe M. and Szelenyi I.), pp. 286-318, Blackwell, Oxford.
- Szelenyi Iván (szerk.), 1973: *Városshociológia*. 441 o. Közgazdasági és Jogi Könyvkiadó, Budapest.
- Szentkirályi Zoltán, 1983: *Az építészet világtörténete*. I-II. kötet, Képzőművészeti Alap Kiadóvállalata, Budapest.